

**Диагностика  
реализации РИП «Формирование основ экологической культуры семьи  
через работу семейных эколого-туристических клубов»  
в 2024-2025 учебном году**

**Перечень диагностических методик,  
используемых для проведения мониторинга**

1. Мониторинг личностного развития учащихся – оцениваются следующие критерии: терпение, воля, самоконтроль, самооценка, интерес к занятиям, конфликтность, тип сотрудничества.
2. «Комплексная анкета по выявлению состояния экологической культуры» (Глазачев, Кашлев, Марченко, 2004).
3. Методика «Оценка уровня сформированности экологической культуры учащихся».
4. Блок заданий по мониторингу естественнонаучной грамотности обучающихся («Мониторинг формирования и оценки функциональной грамотности» - Г. С. КОВАЛЕВА, Центр оценки качества образования ФГБНУ «Институт стратегии развития образования Российской академии образования».
5. Диагностика уровня туристической подготовки по критериям - физическая, морально-волевая, теоретическая и технико-тактическая подготовленность.
6. Мониторинг сформированности социальной компетентности:
  - Тест эгоцентрических ассоциаций;
  - Тест «Размышляем о жизненном опыте» Щурковой Н.Е.;
  - Диагностика социальной компетентности А. М. Прихожан.
7. Мониторинг сформированности коммуникативной компетентности у обучающихся определялись по методике Н.И. Шевченко. «Коммуникативные и организаторские склонности» В.В. Синявский, В.А. Федорошин (КОС)
8. Удовлетворенность родителей качеством работы семейного эколого-туристического клуба.

**Аналитическая справка по результатам проведения диагностики  
реализации РИП  
«Формирование основ экологической культуры семьи через работу  
семейных эколого-туристических клубов»  
в 2024-2025 учебном году**

Проект «Формирование основ экологической культуры семьи через работу семейных эколого-туристических клубов» подразумевает повышение информированности и компетентности участников проекта, занимающихся в семейных эколого-туристических клубах, в двух образовательных областях: «туризм» и «экология», совершенствование навыков общения и совместной деятельности детей и их родителей, развитие личностных компетентностей обучающихся: коммуникативной, социальной, экологической.

Ценностную основу содержания эколого-туристической деятельности в семейном эколого-туристическом клубе составляет идея формирования основ здорового образа жизни в эколого-туристско-краеведческой деятельности, которая учитывает естественные стремления, потребности детей и взрослых общения с природой.

Одним из качественных показателей реализации ценностно-целевого назначения эколого-туристической деятельности является личностный рост обучающегося в деятельности семейного эколого-туристического клуба. Ориентируясь на этот важнейший качественный показатель, в рамках реализации регионального проекта специалистами ЦДТ «Ирбис» разрабатывалась и совершенствовалась система диагностики результатов деятельности семейных эколого-туристических клубов (далее – Клуб).

Сложившуюся систему диагностики представляем как часть педагогически организованного процесса взаимодействия детей и взрослых в совместной социально и личностно значимой образовательной деятельности Клуба и используем понятие «педагогической диагностики», отличное от психологической, социологической диагностики, имеющих свой специфический объект, цели исследования и диагностирования развития человека-личности-индивида.

Цель и назначение педагогической диагностики – выявление комплекса качественных показателей деятельности Клуба; проблем, типичных рисков, негативных сторон; и на основе обобщенных данных (позитивных и негативных, выявленных ресурсов) определение перспектив совершенствования деятельности Клуба по формированию основ экологической культуры и здорового активного образа жизни детей и взрослых.

Диагностику результатов деятельности семейного эколого-туристического клуба (далее – Клуб), проводят исходя из методик, по которым можно оценить результаты

освоения учащимися и их родителями программы деятельности Клуба. Диагностику можно проводить не по всем параметрам представленной результативности, а в зависимости от продолжительности работы Клуба (1 год, 2 года и т.д.) и с учетом конкретной программы деятельности Клуба.

Акцент при этом делается на диагностику среди учащихся. Хотя, следует отметить, что многие родители с увлечением принимают участие в диагностике и мониторинге, с целью «узнать свои сильные и слабые стороны».

Базовым результатом занятий детей и взрослых в семейном эколого-туристическом клубе является освоение ими основ экологического туризма. Кроме того, программа деятельности семейного клуба способствует развитию личностных качеств учащихся и является средством формирования у учащихся универсальных метапредметных способностей (компетенций), выходящих за рамки программы.

#### **Предметные:**

- Участники Клуба формируют туристские (походные) умения и навыки, достаточные для совершения путешествий, экспедиций и спортивных походов 1 и 2 категории сложности.
- Участники Клуба формируют основные навыки организации путешествия, работы в туристской группе на маршруте.
- Участники Клуба расширяют кругозор и эрудицию, сформируют познавательный интерес к естественнонаучному и гуманитарному направлениям в краеведении (географическому и историческому).
- Осваивают компетенции туристских и экологических «специалистов» на всех стадиях эколого-туристско-краеведческого цикла (планирование, совершение путешествия, обработка собранных материалов и информации, подготовка и представление отчетов о проделанной работе).
- Осваивают навыки соблюдения личной гигиены, профилактики заболеваний в походных условиях, оказания первой доврачебной помощи.
- Участники Клуба приобретают основы экологических знаний.
- Участники Клуба знакомятся с различными природными, историческими объектами Самарской области.

#### **Метапредметные**

- Повышается уровень физического развития.
- Осваиваются методики экологических и краеведческих наблюдений и исследований на маршруте.

- Развиваются навыки применения теоретических знаний на практике, умения находить и выделять признаки и взаимосвязи между компонентами экологических систем.

- Формируется интерес к естественнонаучному и гуманитарному направлениям в краеведении (географическому и историческому).

Метапредметные результаты изучаются и показываются диагностикой физических результатов, психологическим тестированием и готовностью участников Клуба принимать участие в походах и экспедициях.

**Личностными результатами** освоения учащимися содержания программы являются следующие умения:

- Формирование основ гражданственности и патриотизма, активной гражданской позиции, через изучение географии и истории в процессе путешествий по Самарской области.

- Развитие коммуникативных способностей,
- Воспитание основы экологической культуры и поведения, сформировать основы их системного экологического мышления.

- Воспитание чувства социальной ответственности.

- Формирование общественной активности личностей учащихся и степень их социализации в обществе.

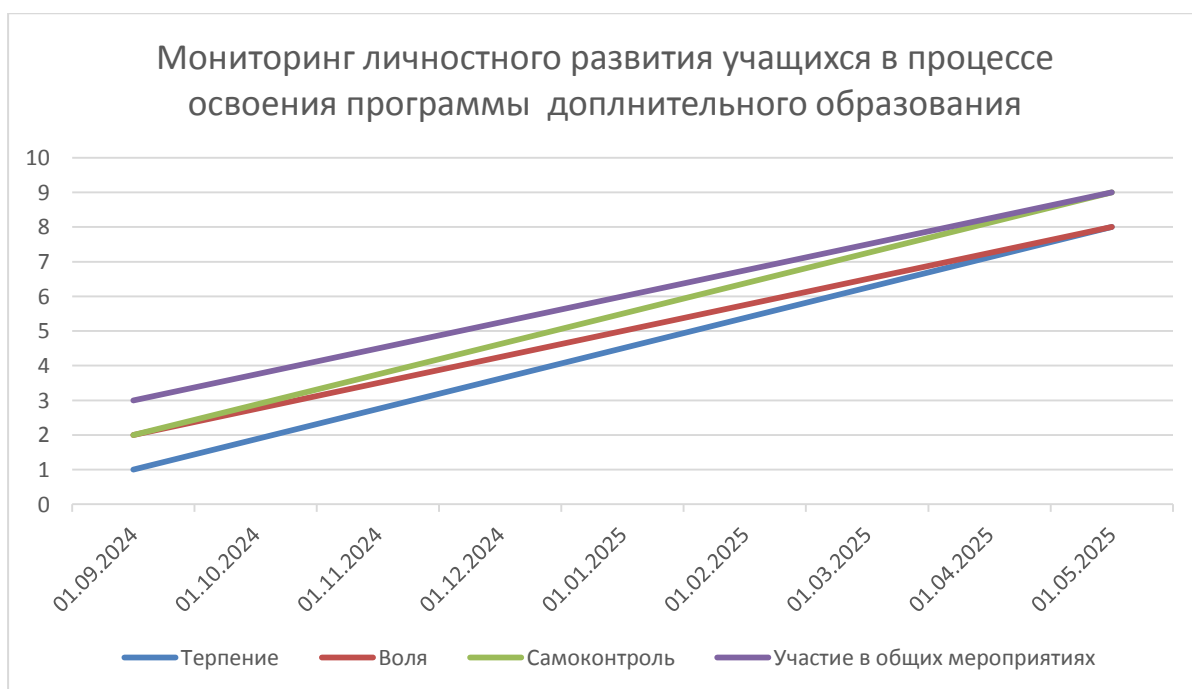
- Создание команды, способной к эффективным совместным действиям в условиях туристского путешествия.

- Формирование навыков здорового и безопасного образа жизни.

**Мониторинг личностного развития** учащихся в процессе освоения программы деятельности семейного эколого-туристического клуба предполагает отслеживание динамики развития таких качеств, как терпение, воля, самоконтроль и участие в общих мероприятиях.

- Полученные срезы позволяют последовательно фиксировать поэтапный процесс изменения личности каждого ребенка, а также планировать темп индивидуального развития.

- К оценке перечисленных в карточке личностных качеств может привлекаться сам обучающийся. Это позволяет, во-первых, соотнести его мнение о себе с теми представлениями окружающих людей; во-вторых, наглядно показывает ребенку, какие у него есть резервы для самосовершенствования.



Мониторинг личностного развития учащихся в процессе реализации программ деятельности семейных клубов показывает хорошие результаты и свидетельствует о личностном росте участников проекта.

*Для изучения экологической культуры учащихся* в начале реализации проекта мы использовали *«Комплексную анкету по выявлению состояния экологической культуры учащихся»* - (Методика № 1 в перечне диагностик - Глазачев, Кашлев, Марченко, 2004, 5).

Комплексная анкета отражает 5 основных компонентов структуры экологической культуры личности:

- ❖ мотивационный (система мотивов экологической деятельности и поведения личности);
- ❖ аксиологический (осознание многосторонней ценности природы для общества и человека, природы как общечеловеческой ценности, самоценности природы);
- ❖ гностический – компонент приобретенных знаний (система научных и эмпирических знаний о природе и ее компонентах, человеке как составной части природы, взаимодействии человека и природы; знаний экологии, социальной экологии, охраны природы);
- ❖ этический или нормативный (система норм и правил поведения и деятельности человека в природе, взаимодействия с природой);
- ❖ операционно-деятельный (система экологических умений личности, практические экологические умения и навыки, владение различными технологиями

взаимодействия с природой);

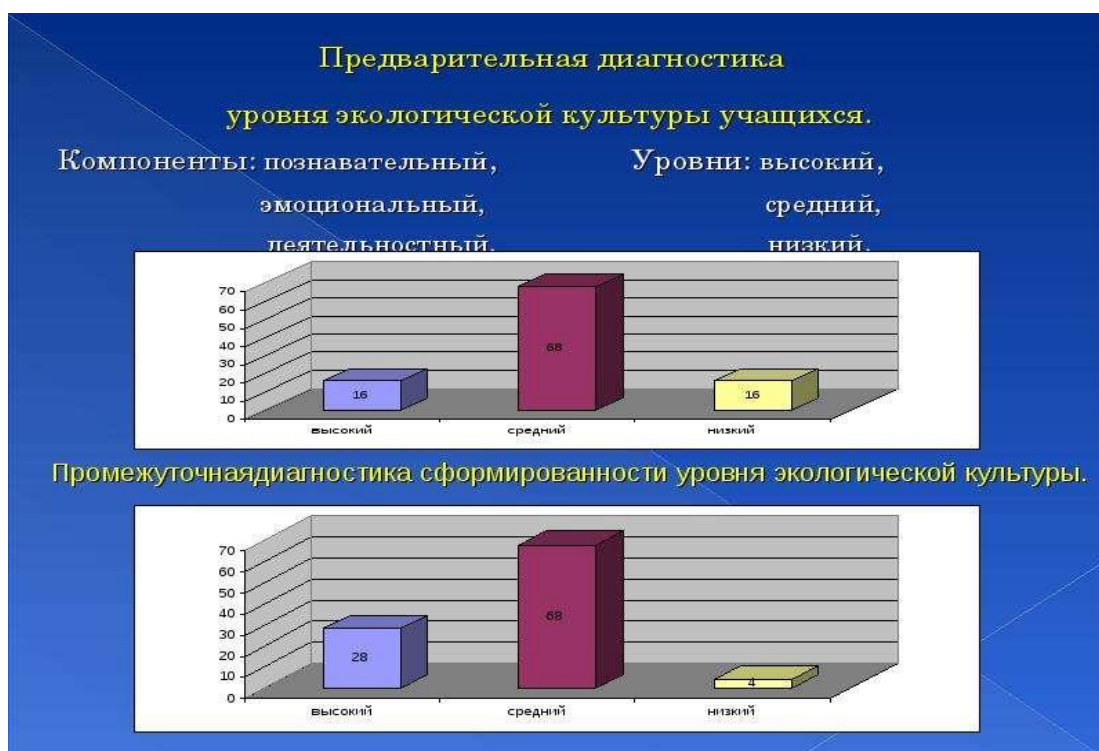
❖ эмоционально-волевой (эмоциональная отзывчивость личности). Методика позволяет выявить направленность личности в экологической деятельности и в отношении к природе в целом.

Исходя из анализа результатов анкетирования, в каждом конкретном Клубе была в сентябре-октябре 2024 года составлена программа деятельности семейного эколого-туристического клуба, ориентированная на запросы участников Клуба.

В конце первого года реализации проекта - в мае 2025 года командой проекта было повторно проведено данное анкетирование участников Клубов, которое показало, что достигнуты положительные моменты в формировании экологической культуры обучающихся и их родителей и определены приоритеты деятельности каждого Клуба на следующий период.

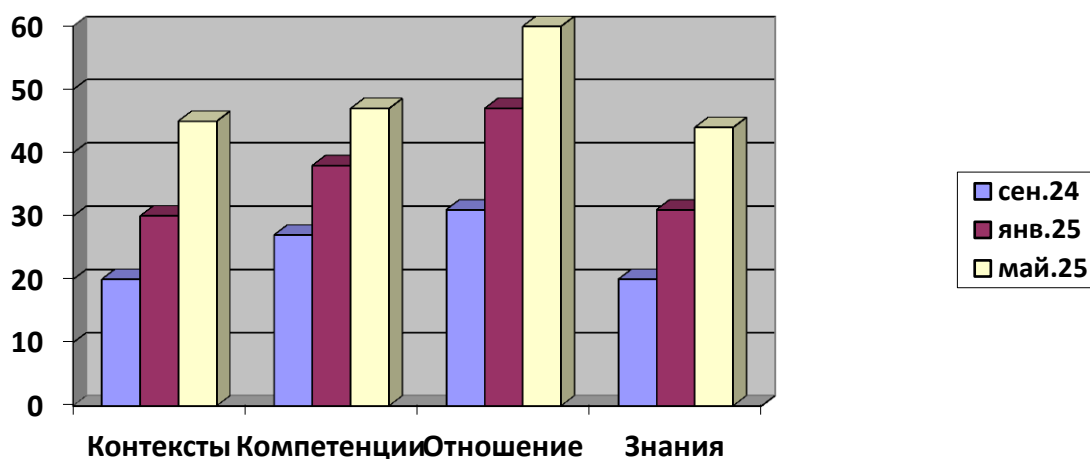
Уровень сформированности экологической культуры участников проекта оценивался по методике *«Оценка уровня сформированности экологической культуры учащихся»* (Методика № 2 в перечне методик диагностики по экологической направленности).

Данные исследования показали рост уровня экологической культуры участников проекта - увеличение количества детей и взрослых, имеющих высокий уровень экологической культуры, с одновременным снижением числа участников, имеющих низкий уровень. Показатель среднего уровня сформированности экологической культуры остался практически неизменным.



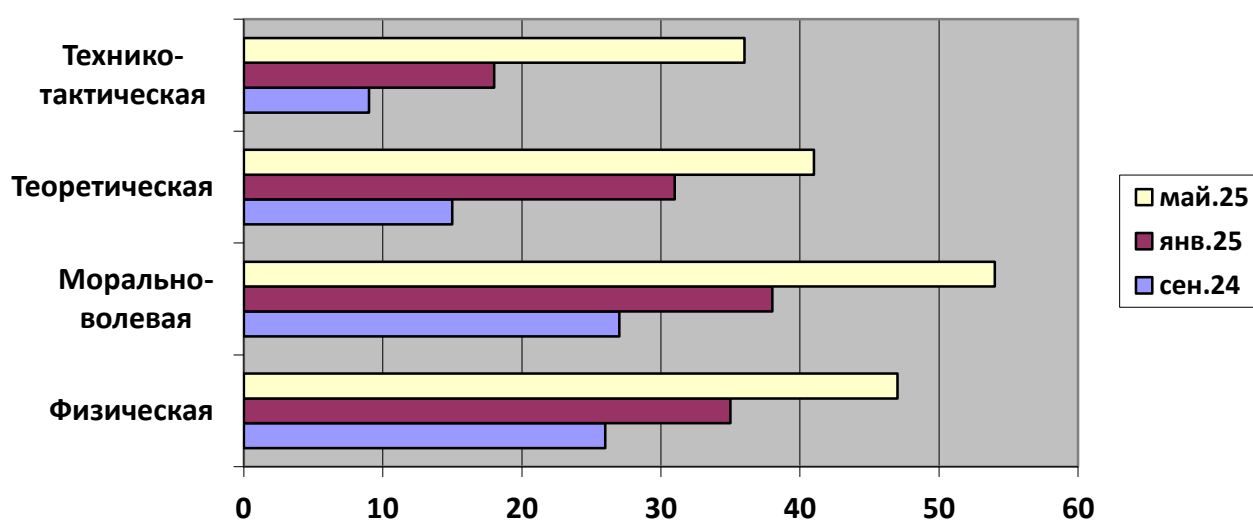
В течение года периодически проводился *мониторинг естественнонаучной грамотности обучающихся* («Мониторинг формирования и оценки функциональной грамотности» - Г. С. КОВАЛЕВА, Центр оценки качества образования ФГБНУ «Институт стратегии развития образования Российской академии образования», 2019). Естественнонаучная грамотность обучающихся определяется как основная цель естественнонаучного образования и отражает способность человека применять естественнонаучные знания и умения в реальных жизненных ситуациях, в том числе в случаях обсуждения общественно значимых вопросов, связанных с практическими применениями достижений естественных наук.

Типичный блок заданий для учащихся разных классов включает в себя описание реальной ситуации, представленное, как правило, в проблемном ключе, и ряд вопросов-заданий, связанных с этой ситуацией. При этом каждое из заданий классифицируется по следующим параметрам:



Анализ представленных результатов показывает рост уровня естественнонаучной грамотности участников проекта по всем параметрам, что свидетельствуют о правильном выборе приоритетов деятельности семейных эколого-туристических клубов в первый год реализации проекта и интересе участников Клубов к рассматриваемым проблемам и вопросам.

**Диагностику уровня туристической подготовки** в рамках реализации проекта мы оценивали по критериям, которые включают физическую, морально-волевую, теоретическую и технико-тактическую подготовленность. Эти показатели позволяют участникам походов переносить характерные для конкретного мероприятия нагрузки и преодолевать препятствия.



Все эти аспекты важны, так как всесторонняя подготовленность участников эколого-туристических мероприятий — залог успешности и безопасности таких мероприятий. Положительные результаты мониторинга свидетельствуют об освоении участниками проекта теоретических знаний в области экологического туризма и успешном их применении в практических условиях, а также об улучшении состояния физической формы детей и взрослых. Самое главное, в результате участия в деятельности семейных эколого-туристических клубов у участников проекта сформировалась четкая установка на активный здоровый образ жизни всей семьей.

**Мониторинг сформированности социальной компетентности** — это процесс, который позволяет оценить и развить образовательные процессы. Он помогает выявить существующие проблемы, определить их реальные причины и тенденции развития.

***Мониторинг сформированности социальной компетенции показывает, что:***

- занятия в семейном эколого-туристическом клубе способствуют самоопределению и успешной социальной адаптации обучающихся разных возрастов;

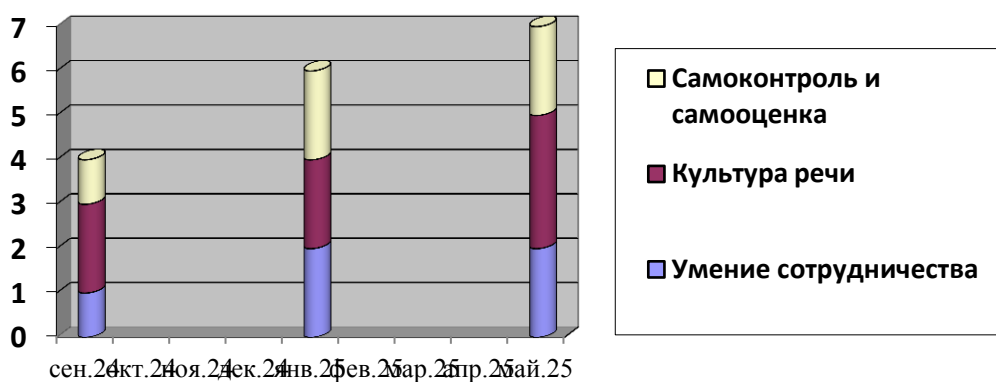


- по данным тестирования у 85% участников проекта – обучающихся клуба - сформирована активная жизненная позиция посредством участия в различных экологических акциях и походах; у 78% сформирована способность соотносить свои устремления с интересами других людей и социальных групп, продуктивно взаимодействовать с членами команды, решающей общую задачу;
- у обучающихся отмечается повышение дисциплинированности не только в условиях клуба, но и в быту (отмечено, что у 45,5% подростков улучшились отношения с родителями);
- в рамках реализации проекта сформировано сетевое взаимодействие - школы, семьи, общественных организаций, учреждений дополнительного образования детей, культуры, здравоохранения в эколого-туристической деятельности, занятости детей и подростков;
- привлечение к волонтерской деятельности в рамках проекта более 200 обучающихся и их родителей.

### ***Мониторинг сформированности коммуникативной компетенции учащихся***

В семейном эколого-туристическом клубе сформировано детско-взрослое сообщество, и участники учатся взаимодействовать между собой и с другими людьми, развивают социальные навыки и умение работать в коллективе. Клуб также способствует снятию языковых и культурных барьеров, поскольку в одном клубе могут быть представители разных национальностей и наций. Благодаря участию в проекте дети и взрослые развивают уважение к другим членам клуба, а также находят новых друзей и общаются с различными людьми.

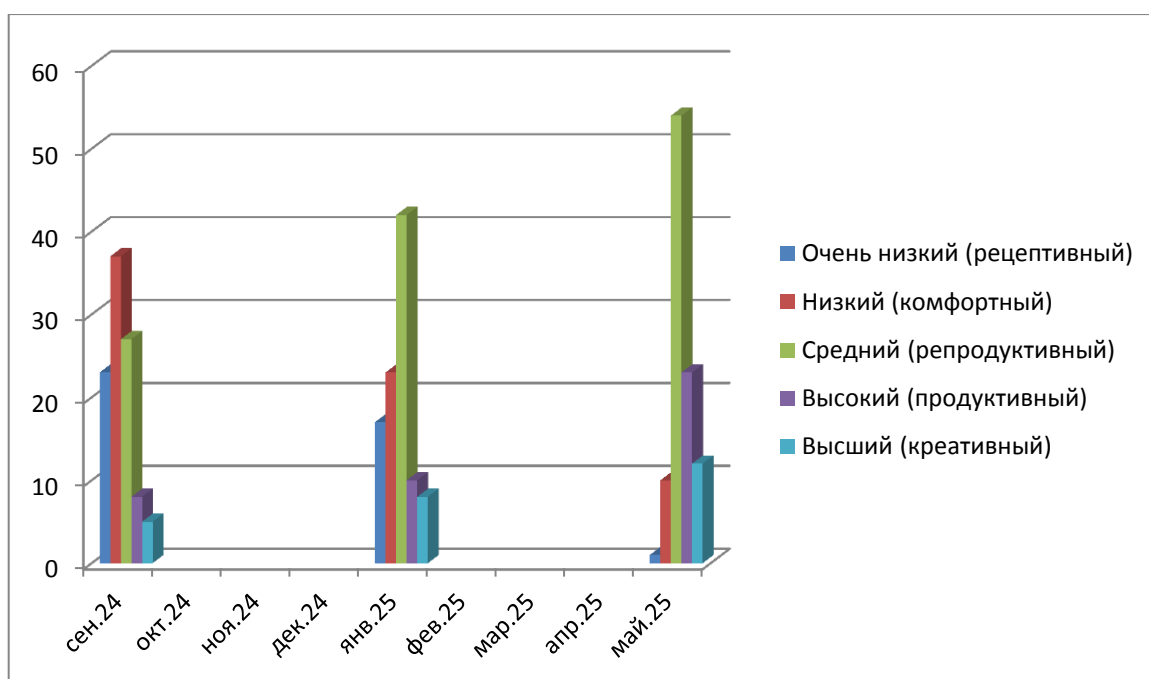
Уровни сформированности коммуникативной компетентности у обучающихся определялись по методике Н.И. Шевченко.



- 1 – слабая сформированность
- 2– ниже нормы
- 3 – норма
- 4 – выше нормы

Анализ сформированности коммуникативной компетентности участников проекта показал возрастание уровня самоконтроля и самооценки у обучающихся, формирование культуры речи, развитие навыков умения сотрудничества при реализации общих дел.

По методике «Коммуникативные и организаторские склонности» (В.В. Синявского, В.А. Федорошина) определялись коммуникативные и организаторские склонности личности учащихся (умение четко и быстро устанавливать деловые и товарищеские контакты с людьми, стремление расширять контакты, участие в групповых мероприятиях, умение влиять на людей, стремление проявлять инициативу и т. д.).



Проанализировав полученные данные, можем отметить, что креативный уровень сформированности коммуникативной компетентности учащихся в конце первого года реализации проекта характерен для 12% респондентов. Данный факт свидетельствует о сформированной потребности у обучающихся в коммуникативной деятельности. Они непринужденно ведут себя в новом коллективе, легко и непринужденно устанавливают и поддерживают контакты с другими людьми, владеют нормами общения и поведения в различных коммуникативных ситуациях.

Также 23 % обучающихся Клубов имеют продуктивный уровень развития коммуникативной компетентности, это свидетельствует о том, что они не теряются в новой обстановке, быстро находят друзей, стремятся расширить круг своих знакомых, помогают близким и друзьям, проявляют инициативу в общении, способны принимать решения в трудных, нестандартных ситуациях.

У 54% обучающихся Клубов к концу первого года занятий в Клубе выявлен репродуктивный уровень сформированности коммуникативной компетентности. Это означает, что данные подростки стремятся к контактам с людьми, отстаивают свое мнение, однако потенциал их склонностей не отличается высокой устойчивостью. Они способны реализовать потребности и возможности самовыражения в групповой коммуникации с учетом их отношений с окружающим миром.

Конформный уровень развития коммуникативной компетентности выявлен у 10% учащихся. Они не стремятся к общению, в коллективе чувствуют себя несколько скованно, редко проявляют инициативу, избегают принятия самостоятельных решений.

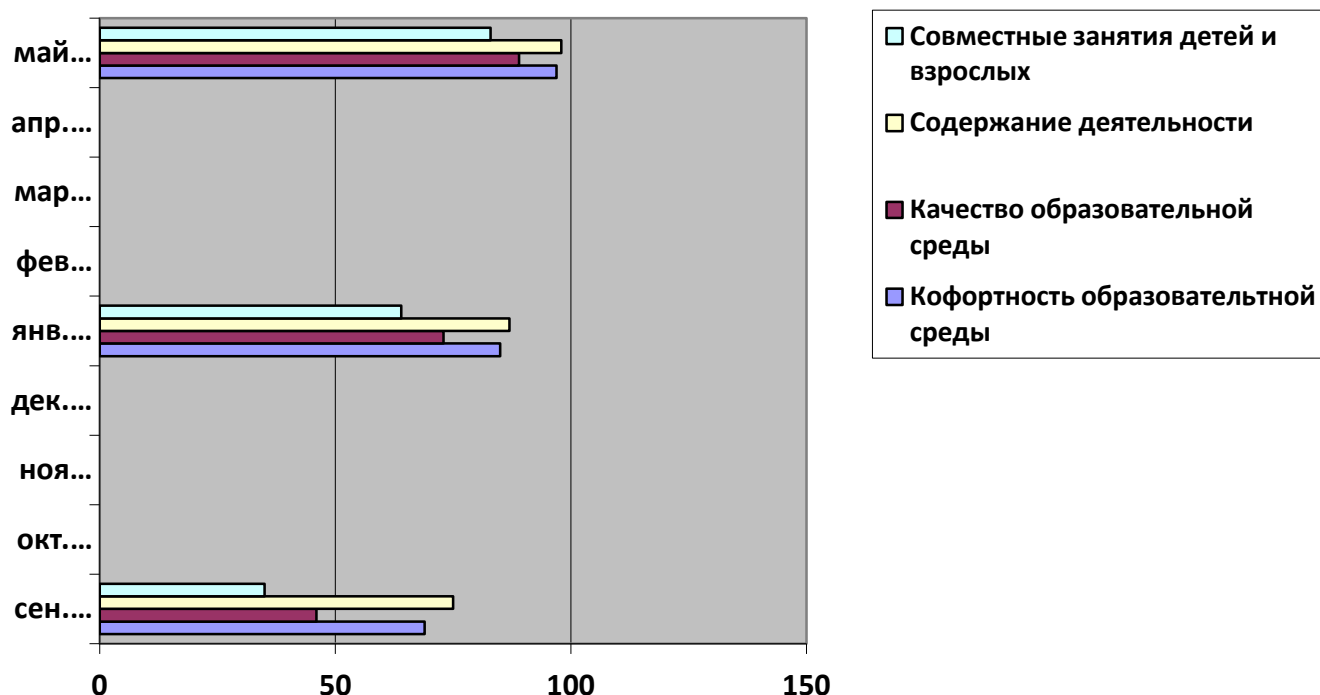
Только 1% обучающихся – 3 человека – имеют рецептивный уровень сформированности коммуникативной компетентности (это дети, находящиеся в трудной жизненной ситуации). Это означает, что ребята предпочитают проводить время с собой, ограничивают круг своего общения.

Таким образом, анализируя полученные результаты по методике «Коммуникативные и организаторские склонности» В.В. Синявского, мы можем наблюдать, что для большинства участников проекта в начале занятий в Клубах был характерен рецептивный, комфортный и репродуктивный уровни развития коммуникативной компетентности. В конце первого года реализации проекта у большинства обучающихся сформировался репродуктивный и продуктивный уровни. Данный факт свидетельствует о росте коммуникативной компетентности.

Так как коммуникативная компетентность у детей младшего и среднего школьного возраста (основные участники проекта) находится на стадии активного формирования, мы считаем, что необходимо организовать дальнейшую успешную деятельность по развитию коммуникативной компетентности. Потому что именно коммуникативная компетентность обеспечивает человеку успешность деятельности в современных меняющихся условиях.

*Результаты анкетирования родителей* свидетельствуют о высокой оценке родителями деятельности семейных экологор-туристических клубов, признании ими большой роли Клубной деятельности в становлении экологической культуры семьи и сплочении семьи общими интересами.

**Удовлетворенность родителей  
качеством работы семейного эколого-туристического клуба**



**Открытые публичные мероприятия** в рамках проекта на конкурсах и конференциях разного уровня являются конкретным воплощением результатов проведенной работы. Подтверждением их проведения являются:

- отзывы слушателей в устной и письменной форме;
- благодарственные письма из образовательных учреждений о проведении мероприятий;
- подтверждающие документы за участие в конкурсах.

Анализ работы семейных эколого-туристических клубов на первом этапе реализации проекта показал правильность идей, заложенных в Проект.

Становление клубного сообщества происходит постепенно и на данном этапе сформировано основное «ядро» клубного сообщества - актив клуба.

Мониторинг показывает развитие и совершенствование личностных качеств учащихся, участников Проекта и повышение уровня экологической грамотности детей и взрослых. Сформировались и укрепились связи между участниками Проекта.

В целом, все основные мероприятия данного периода выполнены в полном объеме, и мы оцениваем проделанную работу положительно.

В процессе деятельности семейных эколого-туристических клубов у детей и родителей не только повысился уровень туристско-экологических знаний, но и в значительной степени изменилась мотивация поступков в природе.

Совместная деятельность учащихся и их родителей в результате приводит к тому, что семейный экологический туризм становится комплексным средством всестороннего развития детей и взрослых, способствует формированию туристско-экологической культуры, оздоровлению, формированию потребности в активном образе жизни. Проведение туристско-экологических мероприятий с учащимися и их родителями помогает сформировать семейные традиции активного отдыха на природе.

Руководитель  
образовательной организации



*Сенников*  
Подпись

Сенников П.В.  
Ф.И.О.